



centro social
mário mendes da costa
ipss
avintes-vn.gaia

Relatório de Actividades e Contas de 2021

Assembleia Geral Extraordinária de 30 de março de 2022

PROPOSTA DA DIRECÇÃO APROVADA EM 04 DE MARÇO DE 2022

RESPOSTAS SOCIAIS
CENTRO DE DIA
SERVIÇO DE APOIO DOMICILIÁRIO
CENTRO DE CONVÍVIO

ÍNDICE

CORPOS SOCIAIS	3
NOTA DA DIRECÇÃO	4
ORIENTAÇÃO ESTRATÉGICA	5 a 10
SERVIR A COMUNIDADE	5 e 6
GARANTIR A SUSTENTABILIDADE	7 e 8
CONTAS DE 2021	9 e 10
RENDIMENTOS E GASTOS, E RESULTADO DO EXERCÍCIO (EM EUROS)	9
DEMONSTRAÇÃO DOS RESULTADOS POR NATUREZA	9
BALANÇO INDIVIDUAL	9 e 10
ANEXOS - COMPLEMENTOS	11 a 14
RECURSOS HUMANOS - CARREIRAS E FORMAÇÃO	11
ASSOCIADOS	11
EQUIPAMENTO E MANUTENÇÃO	11
SERVIÇOS DE ALIMENTAÇÃO	12
OUTROS SERVIÇOS	12
ACTIVIDADE ANUAL	12 e 13
ACTIVIDADES FIXAS	13
ACTIVIDADES DE COORDENAÇÃO E TÉCNICAS	13 e 14
ORGÃOS SOCIAIS	14



CORPOS SOCIAIS

Assembleia Geral

Dionísio de Castro Alves Pereira, presidente
José Manuel Nunes Araújo, secretário
António Emílio Fernandes Pimenta Monteiro, secretário

Conselho Fiscal

Manuel Pereira dos Santos, presidente
Manuel Franklim Martins Cardoso, vogal
Manuel Raimundo Simões Correia, vogal
António Tavares Fontinha, suplente
Henrique Meira dos Santos, suplente
Manuel Alberto Pereira Dias Neves, suplente

Direcção

Administração

Joaquim Coimbra Soares da Silva, presidente

Na carreira profissional, foi quadro superior nos Ministérios das Obras Públicas, Finanças e Economia, professor convidado da Escola Superior Gallaecia – Viana do Castelo, para os temas disciplinares da arquitectura, urbanismo, construção e património, corporizou acções de intervenção e salvaguarda na Direcção Geral dos Edifícios e Monumentos Nacionais, materializou diligências inspectivas no património imóvel classificado, foi coordenador regional adjunto da Direcção Geral do Património do Estado e assessor do Director Regional da Economia.

Nas associações locais, foi secretário geral, presidente da direcção, membro do conselho geral e presidente da assembleia-geral do Futebol Clube de Avintes, presidente da assembleia-geral de Os Plebeus Avintenses e vice-presidente da direcção da União Académica de Avintes. Noutras instituições, foi membro do conselho fiscal da Escola Superior Artística do Porto, membro efectivo da direcção da Associação de Pais do Colégio Salesiano do Porto, membro efectivo da direcção da Liga dos Amigos do Centro Hospitalar de Gaia, e presidente da direcção da Associação de Funcionários da Direcção da Economia do Norte.

Ana Maria Almeida Ferreira de Castro, secretária

Docente do Ministério da Educação em escolas dos concelhos de Marco de Canaveses, Paços de Ferreira, Felgueiras, Gondomar, Póvoa de Varzim, Paredes e Vila Nova de Gaia, leccionou no 1º ciclo, na Telescola e no Ensino Especial, acumulou com o magistério a direcção escolar em Paredes de Viadores e Sobrosa, e coordenação da escola de Aldeia Nova/Avintes.

Ana Teresa Gomes da Silva, tesoureira

Docente do Ministério da Educação em escolas de localidades do distrito do Porto, leccionou na Telescola e no 1º ciclo, exerceu o magistério na escola de Pousada/Avintes, escreve em revistas e jornais, publicou o livro de contos "O Lago Mágico", desenvolveu voluntariado na CERCIGAIA com a aula de "expressão corporal", frequenta as actividades da Associação Cultural Musical de Avintes.

Manuel de Araújo Castro, suplente
Raimundo José dos Santos Flores, suplente
António Alberto Santos Monteiro, suplente



NOTA DA DIRECÇÃO

Dando cumprimento ao preceituado na legislação aplicável, até ao final do primeiro trimestre do ano corrente, deve o Relatório de Actividades e Contas, do ano anterior, ser entregue na Assembleia Geral, para apreciação e aprovação, divulgando-o, desde que aprovado, no sítio institucional e entregando-o nas entidades públicas que seguem a economia social. Fazemo-lo, novamente, num tempo de pressão, com incertezas diversas que nos colocam em cada momento um futuro árduo de atributos ainda mais débeis.


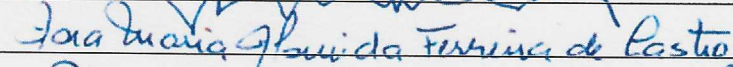
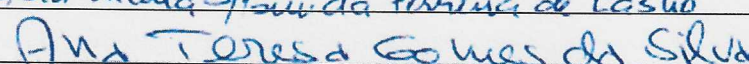
Sobre o desempenho referimos que o ano continuou com as dificuldades do anterior, nomeadamente quanto à gestão dos recursos humanos, pelos encerramentos necessários ou pela incapacidade de substituição destes, pela gestão da qualidade dos serviços prestados, concentrados na prevenção de infecções, no governo das receitas e despesas. Para não caucionar as nossas aptidões insistimos no esgotamento da capacidade autorizada para a resposta social do serviço de apoio domiciliário, procedimento oportuno que alimentou as nossas razões mais nobres de seguir com a missão.

Fora do âmbito pandémico realçamos a continuidade e encerramento da candidatura a um dos programas do NORTE 2020, com isto resolvendo situações de benfeitorias para as acessibilidades e para as condições de conforto ambiental. Aqui cabem o novo meio mecânico vertical de transporte de pessoas, o acerto das escadas interiores, a reorganização de espaços sanitários, do secretariado e gabinete técnico, e sala multiusos, colocação de nova caldeira mural e reforço do aquecimento de água com uma série de quatro painéis solares, adição de uma bomba de calor e aparelhos de difusão de ar (quente ou frio), substituição de algumas esquadrias dos vãos envidraçados com perfilados de corte térmico reforçado e vidro duplo de elevado factor solar.

O programa anual, como no anterior, ficou longe do proposto e pretendido. De qualquer modo seguimos atentos, genuínos, para realizarmos a porção que nos está conferida, praticando uma gestão cautelosa, adaptada aos desafios, assente numa conduta tranquila, experimentada e dentro dos modelos, atenuando impulsos, em tempo emotivo, desigual, sempre assegurado na dualidade edificada entre participantes e governança.

O ano de 2021 foi outra vez um momento singular interessando, aprender com a experiência, reequacionar princípios, reformar deveres, readquirir preceitos, contando outra vez com todos. As últimas experiências serão reminiscências para o futuro, querendo ainda reavivar, nesta ocasião, que nada está garantido, como demonstram os últimos acontecimentos mundanos, porque, continuamente, nos reiniciamos, aspirando por ajudar, próximos da abnegação e da entrega.

Avintes, 04 de março de 2022

	Presidente
	Secretária
	Tesoureira



ORIENTAÇÃO ESTRATÉGICA

SERVIR A COMUNIDADE	OBJECTO	ACÇÃO	RESULTADO
SERVIR A COMUNIDADE	Melhorar a qualidade dos serviços	Avaliar a qualidade	<p>Responderam ao inquérito anual 65,63% dos utentes, dos quais 86,07% satisfeitos com a instituição, 0,07% nada satisfeitos, 7,73% nem sempre satisfeitos, 5,50% não respondeu. Dos inquéritos recebidos 45,24% correspondem à resposta social de Centro de Dia e 54,76% à resposta social do Serviço de Apoio Domiciliário, notando um pequeno desvio negativo relativamente ao proposto de 2/3 dos utentes.</p> <p>O quadro de pessoal corresponde aos acordos celebrados com o Instituto da Segurança Social, estando atentos à formação, desembaraço e aparência de cada profissional, com o compromisso de preparar para melhor servir.</p> <p>Estamos reconhecidos aos utentes, voluntários e amigos, entidades públicas e privadas, outras instituições, e a quantos se aproximaram e cooperaram, destacando o Município de Gaia, a Junta da Freguesia, os Bombeiros Voluntários de Avintes, o Centro de Saúde, a Guarda Nacional Republicana, contribuindo para melhorar os resultados e a imagem da instituição.</p>
		Ampliar o número de acções	<p>Dentro do permitido conservamos as parcerias com a HELPHONE, Cabeleireiro HAMSA & BLADE e Consultório Saúde do Pé. Estabelecemos com a Farmácia Dias para entrega da medicação dos utentes nas nossas instalações, com a Missão Continente (Modelos da Boucinha e da Avenida – que associada à campanha do desperdício alimentar nos doa produtos alimentares quase diariamente, iniciativa mediada pela PHENIX – gestão dos desperdícios alimentares no concelho, continuamos a participar com o Município na implementação do CLDS-4G – Contratos Locais de Desenvolvimento Social de 4ª Geração, por um período de 36 meses, a terminar no 07 de 2022, observando o proposto.</p> <p>Continuamos o acompanhamento de utentes, em situação de isolamento e dependência, aos serviços de correio, para levantamento das reformas, na aquisição de produtos e bens alimentares, e no pagamento de serviços. Disponibilizamos o serviço de mediação para aquisição de produtos de higiene pessoal (fraldas, pensos, cremes hidratantes e outros), além de outras tarefas fundamentais ao alcance da instituição.</p>
	Envolvimento comunitário	Semana do Centro Social - ABRIL	<p>A semana do Centro Social, que incluía o 43º aniversário da instituição, este ano seria entre 19 e 24, não se realizou pelas regras de confinamento, que remeteu os serviços da resposta social do Centro de Dia para procedimentos atípicos na residência dos Utes, sob orientação do Centro Distrital da Segurança Social do Porto.</p>
		Passeio anual do Centro Social	<p>O Passeio Anual com os utentes das diferentes respostas sociais da instituição não se realizou pelo confinamento, conforme orientação pública da Direcção Geral da Saúde.</p>
	Participar nas actividades da freguesia e do concelho	<p>Registamos presença no mês da Freguesia, observando até metade do objectivo apontado.</p> <p>Com o Município de Gaia continuamos a parceria do programa de Contratos Locais de Desenvolvimento Social de 4ª Geração, para um prazo de execução de "trinta e seis meses", admitindo ser prorrogado pela aprovação tardia do projecto, onze meses após a candidatura, por isso maior demora na implementação das actividades, assumindo-se encargos na massa salarial mensal a partir de agosto de 2019, sendo sempre demorada, pouco clara e insuficiente uma comunicação esclarecida.</p> <p>Para outras situações similares teremos de verificar as consequências que esta experiência representará.</p>	
	Emergência social	<p>Fornecemos, sem encargos, o serviço de apoio domiciliário a três utentes. Atendemos a situações consideradas críticas, umas do nosso conhecimento, outras sob indicação das entidades públicas, ajustando a necessidade à disponibilidade de cada caso, nomeadamente através da isenção do pagamento total, ou de serviços, como sopas</p>	

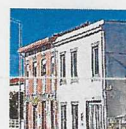




[Handwritten signature]
6de14

		<p>individuais extra, tratamento de roupas, higiene pessoal e refeição aos sábados, domingos e feriados, tendo nesta condição atípica 3 utentes em Centro de Dia e 3 no Serviço de Apoio Domiciliário, cumprindo o proposto (10%cap).</p>
Requalificar equipamentos	Património imóvel	<p>CENTRO DE DIA Continuamos os trabalhos interiores de reconversão e de continuidade dos anteriores, que incluíram, após a instalação da acessibilidade mecânica, a correcção dos traçados das escadas interiores, a reorganização de espaços sanitários, do secretariado e gabinete técnico, e sala multiusos, colocação de nova caldeira mural e reforço do aquecimento de água com uma série de quatro painéis solares, adição de bomba de calor e aparelhos de difusão de ar (quente ou frio), substituição de algumas esquadrias dos vãos envidraçados com perfilados de corte térmico reforçado e vidro duplo de elevado factor solar. Pelo final do segundo trimestre demos encerramos a operação com o código NORTE-07-4842-FEDER-000285, designada por CSMMC - Centro de Dia e Apoio ao Serviço Domiciliário – Requalificar a Resposta Social para proporcionar Mais Bem Estar e Qualidade de Vida aos Utentes, apresentada nos termos do Aviso de Abertura de Candidatura NORTE-42-2018-13 – EQUIPAMENTOS SOCIAIS/AMP, chegando a quase 13%, por isso inferior ao proposto (até 20% da receita).</p> <p>CENTRO DE CONVÍVIO Trata-se de património municipal entregue em uso e administração à instituição, que merece atenção pela memória e qualidades arquitectónico/construtiva, mas também pela utilidade multifuncional que deve ocupar na comunidade do território sul da freguesia, por isso devemos continuar a aguardar que as entidades administrativas locais se interessem pela salvaguarda e valorização da preexistência, mas ainda pela melhor utilidade no meio e comunidade onde se integra.</p> <p>A resposta social continuou encerrada ao início do quarto trimestre. As condições de acessibilidade e interiores do edificado são pouco favoráveis à implementação das regras impostas pela Direcção Geral de Saúde e o pessoal, até se verificarem condições de saúde pública favoráveis, foi indispensável para as respostas sociais do Centro de Dia e do Serviço de Apoio Domiciliário.</p> <p>Parte das instalações foram utilizadas até final de agosto pela estrutura técnica do programa de Contratos Locais de Desenvolvimento Social de 4ª Geração.</p>
	Património diverso	<p>Recebemos seis cadeirões geriátricos de cor castanho escuro para utilizar na sala multiusos e de jogo, ambas localizadas no andar, e uma dúzia de apoio de pés distribuídos pelos dois pavimentos da resposta social do Centro de Dia, encargo correspondente a cerca de 0,03% da receita, inferior ao proposto até 2%.</p>
Recursos humanos	Formação específica	<p>Presença em seis acções externas, observando a utilização total do disponibilizado (até 10%dd).</p> <p>Participação da Coordenadora da instituição e Escriutária, não observando o proposto pelas dificuldades impostas aos serviços pela realidade pandémica (seria até 1/3qp).</p>
	Formação contínua	<p>Sem qualquer acção interna do interesse geral do pessoal, pelas dificuldades impostas aos serviços pela realidade pandémica (seria até 10%dd).</p> <p>Sem participação do pessoal, pelas dificuldades impostas aos serviços pela realidade pandémica (seria até 2/3qp).</p>

Alexandra Veiga – Coordenação





Handwritten signature and date: 7de14

GARANTIR A SUSTENTABILIDADE	OBJECTO	ACÇÃO	RESULTADO
	Origens do financiamento	Instituto da Segurança Social	<p>Conservamos os Acordos celebrados com a Segurança Social de 40 em CD, 15 no SAD e 25 em CC.</p> <p>O quadro do pessoal é sempre uma questão pertinente, pelos desempenhos e disponibilidades exigidos, bem como pelo acerto dinâmico do binário utentes/pessoal, onde cabem as realidades sociais e económicas, que nos obrigam a correções e decisões doridas.</p> <p>As incertezas que vivemos, com decréscimo das participações mensais da resposta social do Centro de Dia, continua observável, sendo indispensável estar atento à realidade da tesouraria, porque continuam os motivos extraordinários que vivemos, que se alongam no tempo, despertando a incerteza, estando tudo subordinado aos serviços que se fornecem.</p>
	Actualizar participação anual dos utentes		<p>CENTRO DE DIA</p> <p>O serviço mensal, quando comparado com 2020, foi pouco superior a 81%, contribuindo para o resultado médio diário unitário/utente (acordo e participação) de €16,85(29ute), contra €20,60(29ute) do ano anterior, não existindo qualquer actualização, que seria observar até 5%/ute.</p> <p>SERVIÇO DE APOIO DOMICILIÁRIO</p> <p>Foram prestados, quando comparado com 2020, mais de 95% da capacidade autorizada, contribuindo para o resultado médio diário unitário/utente (acordo e participação) de €19,59(28ute), contra €21,69(24ute) do ano anterior, não existindo qualquer actualização, que seria observar até 5%/ute.</p>
	Cativar associados		<p>Terminamos o ano com 268 membros activos, para 254 do ano anterior, por isso mais de 5% relativamente ao momento homólogo, tendo sido admitidos 24, faleceram 8 e 2 desistiram, observando-se o desempenho assertivo para as cotizações, pela recuperação imposta pelo prestador do serviço.</p>
	Procurar parcerias junto das entidades públicas e empresas locais		<p>Com o Município de Gaia continuamos a assegurar a coordenação do programa social de Contratos Locais de Desenvolvimento Social de 4ª Geração, iniciado em agosto de 2019 e prazo inicial para execução de “trinta e seis meses”, tendo a instituição contratado a termo certo o técnico coordenador indicado pelo município, atribuindo até agosto as instalações do Centro de Convívio e a partir de metade do ano o arrendamento mensal de um escritório e de uma viatura, bem como os apoios aos desempenhos e actividades previstas na candidatura.</p> <p>Continuamos as parcerias com a Missão Continente e a PHENIX, observando uma resposta positiva.</p>
	Ampliar o Serviço de Apoio Domiciliário ao abrigo do PROCOOP		<p>Concorremos à candidatura para alteração dos acordos com o Instituto da Segurança Social, estando a iniciativa em desenvolvimentos.</p>
	Ampliar o Centro de Convívio ao abrigo do PROCOOP		<p>Aguarda a reabertura de candidaturas.</p>
	Programa Operacional NORTE2020 para requalificar e inovar o Centro de Dia		<p>A candidatura das infraestruturas sociais para a promoção da inclusão social, formalizada em setembro de 2018 encerrou até ao final do segundo trimestre de 2021, tendo permitido a total requalificação no piso superior e a resolução de melhores acessibilidades.</p>
	Emergência pandémica		<p>Encerramos o programa adaptar social+ que o Centro Distrital da Segurança Social utilizou para incentivar a adaptação das respostas sociais em contexto de pandemia, apoiando até 80% uma candidatura de quatro mil, seiscentos e vinte e sete euros, setenta e seis centimos, para aquisição de equipamentos e materiais, tendo recebido o valor final pouco superior a mil e oitocentos euros.</p>
	Programa de Recuperação e Resiliência - PRR		<p>Em setembro foi publicado o aviso Nº01/C03-i01/2022, sobre Mobilidade Verde Social de aquisição de veículos eléctricos, para nova geração de equipamentos e respostas sociais, procedendo à candidatura para uma</p>





8de14

		viatura eléctrica com o apoio até vinte e cinco mil euros, para integrar o Serviço do Apoio Domiciliário.
		CC ou CCAN - Centro de Convívio de Aldeia Nova (capacidade autorizada 50U) CD ou CD50 - Centro de Dia 5 de Outubro (capacidade autorizada 50U) SAD - Serviço de Apoio Domiciliário (capacidade autorizada 30U)
Empatia comunitária	Divulgar a missão do Centro Social	<p>O site institucional está em serviço e actualizado, sendo revisto em cada trimestre, nele constando cinco acessos, a saber: instituição, notícias, respostas sociais, projectos e actividades, e como ajudar.</p> <p>Usamos e actualizamos as redes sociais conhecidas, com a divulgação de notícias, eventos e actividades, partilhando informações da economia social.</p> <p>Dinamizamos os canais de comunicação, conservando actualizados e visíveis os documentos directores, nomeadamente os estatutos, o último relatório de actividades e contas, e o programa de acção e orçamento em vigor, os regulamentos internos das respostas sociais, o organograma da instituição, o horário de funcionamento e atendimento, o quadro do pessoal, mapa de férias e documentos de carácter obrigatório.</p> <p>O "Caminho Solidário" será retomado quando existirem condições favoráveis de saúde pública.</p> <p>O "Convívio Solidário" será lançado quando existirem condições favoráveis de saúde pública.</p>
	Organizar actividades com familiares dos utentes	Não foram possíveis por razões de saúde pública.
	Robustecer a rede de parcerias	Durante o exercício continuamos a reforçar a rede existente, do município à junta de freguesia, do instituto da segurança social às confederação e união das organizações da solidariedade social, das estruturas de saúde concelhia e local aos serviços de farmácia, do centro hospitalar aos bombeiros, das associações ao serviço escolar, do instituto do emprego e formação profissional ao gabinete de contabilidade, das forças de segurança às instituições públicas, das empresas locais às grandes superfícies, observando o cumprimento do previsto (10%con).
	Envolver os associados	<p>Realizamos duas assembleias gerais, ambas ordinárias, sendo a primeira em março - de entrega do relatório de actividades e contas de 2020, e a segunda em novembro - de entrega do programa de acção e orçamento para 2022, observando o cumprimento previsto.</p> <p>As iniciativas anteriores tiveram a presença de cerca de 6% dos associados activos, apesar da persistente divulgação nos diversos meios de comunicação, designadamente pelo site institucional, carta individual, contactos por telefone e correio electrónico (5%asa).</p> <p>Conservamos os benefícios para os associados com cinco, dez e vinte anos, de 5%, 10% e 20% de descontos nos serviços contratualizados.</p>
	Promover o voluntariado	Conservamos a disponibilidade de todos quantos têm apoiado a realização do Caminho Solidário e da promoção do Convívio Solidário, desejando que as condições de saúde pública se reponham para dar continuidade a iniciativas de muita importância para conduzir benefícios e para a difusão da instituição.

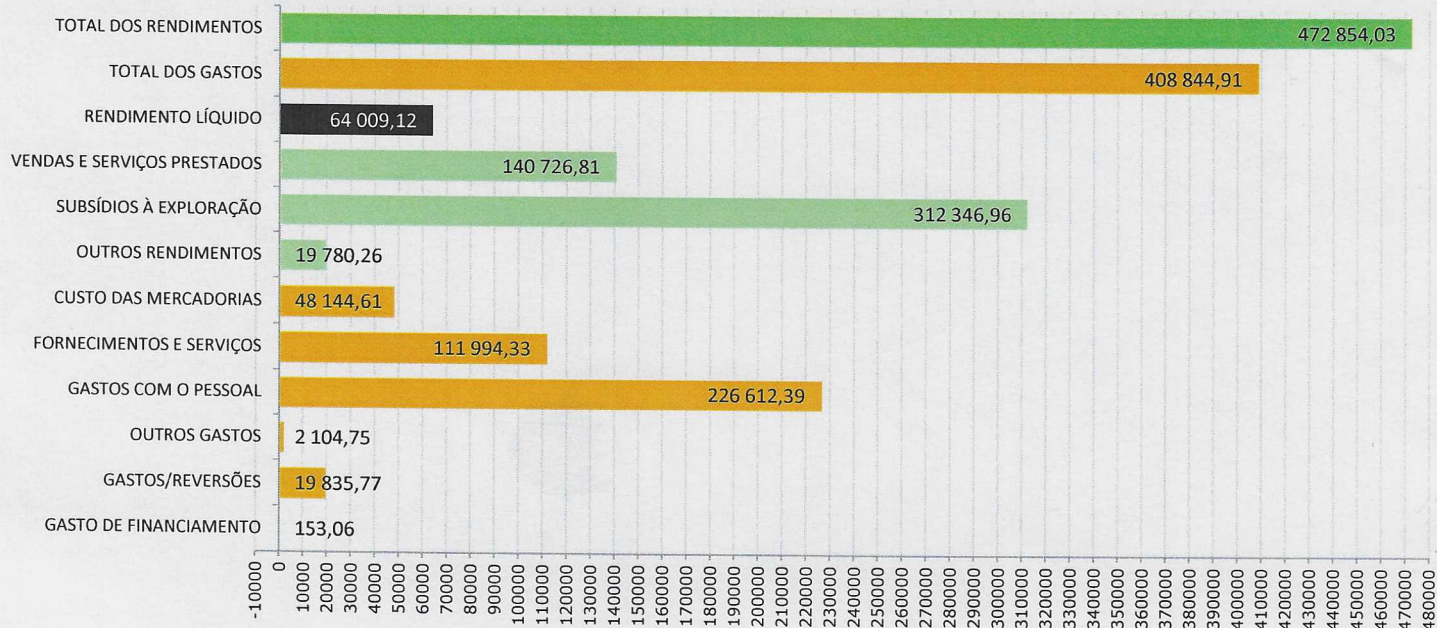
*) Carnaval, Semana do Centro Social, Passeio Anual, Festas das Colheitas e do Natal

Alexandra Veiga - Coordenação



CONTAS DE 2021

RENDIMENTOS E GASTOS, E RESULTADO DO EXERCÍCIO (EM EUROS)



DEMONSTRAÇÃO DOS RESULTADOS POR NATUREZA

RUBRICAS	NOTAS	VALORES EXPRESSOS EM EUROS	
		2021	2020
RENDIMENTOS E GASTOS			
VENDAS E SERVIÇOS PRESTADOS		140 726,81	147 472,22
SUBSÍDIOS À EXPLORAÇÃO		312 346,96	262 167,28
VARIAÇÃO NOS INVENTÁRIOS DA PRODUÇÃO			
TRABALHOS PARA A PRÓPRIA ENTIDADE			
CUSTO DAS MERCADORIAS VENDIDAS E DAS MATÉRIAS CONSUMIDAS		(48 144,61)	(53 064,52)
FORNECIMENTOS E SERVIÇOS EXTERNOS		(111 994,33)	(136 657,86)
GASTOS COM O PESSOAL		(226 612,39)	(227 686,27)
IMPARIDADE (PERDAS/REVERSÕES)			
PROVISÕES (AUMENTOS/REDUÇÕES)			
OUTROS RENDIMENTOS		19 780,26	28 309,24
OUTROS GASTOS		(2 104,75)	(5 170,75)
RESULTADOS ANTES DE DEPRECIÇÕES, GASTOS DE FINANCIAMENTO E IMPOSTOS		83 997,95	15 369,34
GASTOS/REVERSÕES DE DEPRECIÇÃO E DE AMORTIZAÇÃO		(19 835,77)	(15 028,68)
RESULTADO OPERACIONAL (ANTES DE GASTOS DE FINANCIAMENTO E IMPOSTOS)		64 162,18	340,66
GASTO DE FINANCIAMENTO (LÍQUIDOS)		(153,06)	(230,66)
RESULTADO ANTES DE IMPOSTOS		64 009,12	110,00
IMPOSTO SOBRE O RENDIMENTO DO PERÍODO			
RESULTADO LÍQUIDO DO PERÍODO		64 009,12	110,00

RRCALCULUS – Gabinete de Contabilidade, Lda

BALANÇO INDIVIDUAL

	NOTAS	VALORES EXPRESSOS EM EUROS	
		EXERCÍCIOS	
		2021	2020
ACTIVO			
ACTIVO NÃO CORRENTE			
ACTIVOS FIXOS TANGÍVEIS		309 726,28	324 171,56
ACTIVOS INTANGÍVEIS			
INVESTIMENTOS FINANCEIROS		1 748,05	1 239,46
CRÉDITOS E OUTROS ACTIVOS NÃO CORRENTES			
		311 474,33	325 411,02
ACTIVO CORRENTE			
INVENTÁRIOS			
CLIENTES		1 457,43	1 368,10
ESTADO E OUTROS ENTES PÚBLICOS			418,46
CAPITAL SUBSCRITO E NÃO REALIZADO		2 279,36	10 580,47



Centro Social Mário Mendes da Costa

IPSS

centro de dia apoio domiciliário – centro de convívio



JA Al. Falcão

10de14

DIFERIMENTOS	2 337,86	1 975,03
OUTROS ACTIVOS CORRENTES	687,00	1 821,46
CAIXA E DEPÓSITOS BANCÁRIOS	102 603,53	33 158,49
TOTAL DO ACTIVO	109 365,18	49 322,01
CAPITAL PRÓPRIO E PASSIVO		
CAPITAL PRÓPRIO		
CAPITAL SUBSCRITO		
OUTROS INVESTIMENTOS DE CAPITAL PRÓPRIO		
RESERVAS LEGAIS		93,90
OUTRAS RESERVAS		
RESULTADOS TRANSITADOS	(112 107,05)	(112 310,95)
OUTRAS VARIACÕES DE CAPITAL PRÓPRIO	407 362,65	407 362,65
RESULTADO LÍQUIDO DO PERÍODO	64 009,12	110,00
TOTAL DO CAPITAL PRÓPRIO	359 264,72	295 255,60
PASSIVO		
PASSIVO NÃO CORRENTE		
PROVISÕES		
FINANCIAMENTOS OBTIDOS	4 093,08	6 585,54
OUTRAS DÍVIDAS A PAGAR		
	4 093,08	6 585,54
PASSIVO CORRENTE		
FORNECEDORES	18 065,72	34 893,26
ESTADO E OUTROS ENTES PÚBLICOS	8 135,26	12 261,45
FINANCIAMENTOS OBTIDOS		
DIFERIMENTOS		
OUTROS PASSIVOS CORRENTES	31 280,73	25 737,18
	57 481,71	72 891,89
TOTAL DO PASSIVO	61 574,79	79 477,43
TOTAL DO CAPITAL PRÓPRIO E DO PASSIVO	420 839,51	374 733,03

RRCALCULUS – Gabinete de Contabilidade, Lda



ANEXOS - COMPLEMENTOS

RECURSOS HUMANOS	CARREIRAS	UN	CATEGORIAS E NÍVEL SALARIAL DO BTE 34, DE 09/09/2018
	COORDENAÇÃO	1	ASSISTENTE SOCIAL - NÍVEL II
	ANIMAÇÃO CULTURAL	1	ANIMADORA - NÍVEL IX
	ESCRITURÁRIA	1	1ª CLASSE - NÍVEL XII
	AJUDANTE DE ACÇÃO DIRECTA	2	2ª CLASSE - NÍVEL XIII
	IDEM	3	3ª CLASSE - NÍVEL XIV
	COZINHEIRA	1	1ª CLASSE - NÍVEL XI
	AJUDANTE DE COZINHEIRA	1	COM MAIS DE 5 ANOS - NÍVEL XV
	AUXILIAR DE SERVIÇOS GERAIS	1	COM MAIS DE 5 ANOS - NÍVEL XVII
OUTROS	ESTÁGIOS PROFISSIONAIS	2	AJUDANTES FAMILIARES
	IEFP / CEI+	3	AUXILIAR DE SERVIÇOS GERAIS (INCOMPLETOS)

RECURSOS HUMANOS	FORMAÇÃO	DATA	NºH	LOCAL	FORMANDOS
	Sessão de Formação online Covid-19 / Cuidados Especiais Para Minimizar a Transmissão	12a15/04/2021	04	ISSP e FORÇAS ARMADAS ONLINE	Alexandra Veiga Liliana Sousa
	Processos Individuais nas Respostas Sociais - 3ª Idade	28/04/2021 05e12/05/2021	12	UDIPSS-PORTO VIA ZOOM	Alexandra Veiga
	O que Muda na Comunicação das Frequências	11/05/2021	14	UDIPSS-PORTO WEBINAR	Alexandra Veiga
	Férias, feriados e Faltas, da Teoria à Prática	07/07/2021	09	UDIPSS-PORTO VIA ZOOM	Alexandra Veiga
	Compromisso de Cooperação 2021/22	08/09/2021	03	CNIS ONLINE	Alexandra Veiga
	Comparticipações Familiares dos Utentes, da Teoria à Prática	12e13/10/2021	04	UDIPSS-PORTO VIA ZOOM	Alexandra Veiga
	Regulamento e Alargamento da Rede de Equipamentos Sociais	31/11/2021	03	ISSP-PORTO WEBINAR	Alexandra Veiga

ASSOCIADOS ACTIVOS E OUTRAS POSIÇÕES ASSOCIADOS FALECIDOS	DEZEMBRO 2019	ADMITIDOS	FALECIDOS	DESISTENTES	ACTUAIS
	254				268
ASSOCIADOS		24	8	2	
FALECIDOS					
	NÚMERO	NOME			DIA/MÊS
	116	Gilberto Acácio Taveira			06-01
	240	João Manuel Monteiro Moreira			01-04
	242	Cândida Moreira de Oliveira			01-07
	241	Manuel Teixeira Costa Sousa			20-07
	251	Maria da Conceição Monteiro Baldaia Pereira			21-07
	243	Joaquim Rodrigues da Rocha			13-09
	260	Alberto Tavares Ribeiro			31-12
	121	Manuel José Ferreira da Silva			31-12
DESISTENTES					
	198	António Oliveira Dias			21-01
	218	Matilde Pereira Beleza			18-12

EQUIPAMENTO	VIATURA	ANO	KMs	LITROS	ENCARGO*	MANUTENÇÃO*	SEGURO*	%(*)
	TOYOTA HIACE	2020	8974	1173,11	€1513,55	€485,52	€419,05	-059,82
	2009-v03/9L	2021	16014	1021,73	€1548,84	€1720,34	€399,47	+065,91
	FORD TRANSIT	2020	4611	697,99	€910,35	€1472,14	€452,92	-070,17
	2010-v04-9L	2021	7827	1301,53	€1984,06	€1673,63	€412,80	+069,66
	PEUGEOT PARTNER	2020	12663	1179,33	€1491,49	€1553,15	€293,24	+290,16
	2016-v05-3L (RF)	2021	13064	1179,20	€1754,64	€1288,41	€285,09	+000,29
	PEUGEOT EXPERT	2020	1787	189,13	€255,39	€233,36	€681,67	-014,28
	2018-v06-9L	2021	5953	624,01	€935,59	€429,84	€635,46	+058,49
	PEUGEOT PARTNER	2020	7028	600,61	€748,35	0	€286,32	-046,20
	2019-v07-3L (ZC)	2021	7748	689,39	€1041,89	€578,36	€297,25	+053,96
	TOTAIS	2020	35063	3840,17	€4919,13	€3744,17	€2133,20	-043,75
		2021	50606	4815,86	€7265,02	€5690,58	€2030,07	+038,80
	VARIAÇÃO %		44,33	25,41	47,69	51,99	-04,83	+047,85
MANUTENÇÃO								
	ANO	EVOLUÇÃO	%	/MÊS	/VIATURA			
	2014	€2548,42		€212,37	€637,11			
	2015	€5347,97	209,85	€445,66	€1336,99			
	2016	€2684,69	-49,80	€223,72	€671,17			
	2017	€6670,22	248,45	€555,85	€1667,56			
	2018	€6001,10	-10,03	€500,09	€1500,28			
	2019	€8528,69	42,12	€710,72	€1705,74			
	2020	€3744,17	-56,10	€312,01	€748,83			
	2021	€5690,58	51,99	€474,22	€1138,12			



Centro Social Mário Mendes da Costa

IPSS
centro de dia | apoio domiciliário – centro de convívio



Handwritten signature

12de14

| KMs – QUILOMETROS | ENCARGO* - DESPESA COM COMBUSTÍVEL | MANUTENÇÃO* - DESPESA COM REVISÕES E REPARAÇÕES | SEGURO* - SEGURO POR VIATURA |

SERVIÇOS DE ALIMENTAÇÃO	UTENTES	CD50	SAD	PESSOAL	2019*	2020*	2021*	%(*)
CD.MUA/20,34	PEQUENO-ALMOÇO	3923			9315	2990	3923	-31,20
SAD.MUA/19,98	ALMOÇO	5288	7292	2375	19989	17761	14955	-18,76
PESSOAL.MPA/9,13	LANCHE	4391	7292		18005	10739	13683	+27,41
	COMPLEMENTOS*	1311			1584	1260	1311	+04,05
	ALMOÇO ATÍPICO	1949					1949	
	ALMOÇOemFDS	718					718	
	ALMOÇO EXTRA		785				785	
	ALMOÇO ISENTO		363				363	
	TOTAIS	2019	30375	13744	49409			
		2020	14603	16377		30980		-37,30
		2021	17580	15732	2375		35687	+15,19

| CD50 – CENTRO DE DIA 5 DE OUTUBRO | SAD – SERVIÇO DE APOIO DOMICILIÁRIO | COMPLEMENTOS* – SOPA EXTRA | FDS – FIM-DE-SEMANA |

OUTROS SERVIÇOS	CD50	SAD	2019*	2020*	2021*	%(*)
HIGIENE PESSOAL	1303	5400	9773	6791	6703	-01,30
HIGIENE ATÍPICA	497				497	
HIGIENE DA HABITAÇÃO	226	4049	2950	4948	4275	-13,60
TELEASSISTÊNCIA/MÊS	1	7	8	10	8	-02,00
APOIO NAS REFEIÇÕES		1063				
TRATAMENTO DE ROUPA/MÊS	4	6	8	23	10	-56,52

| CD50 – CENTRO DE DIA 5 DE OUTUBRO | SAD – SERVIÇO DE APOIO DOMICILIÁRIO |

ACTIVIDADE ANUAL	REALIZAR, PARTICIPAR E OU VISITAR	J	F	M	A	M	J	J	A	S	O	N	D	R	A	N
LAZER E INTERTENIMENTO	FESTA DE NATAL															
	COMÉDIA MUSICAL															
	O CARNAVAL															
	CARNAVAL "GIAGAIA"															
	DIA DA AMIZADE															
	DIA INCONTINÊNCIA URINÁRIA															
	DIA DO PAI															
	GISGAIA – JOGOS COGNITIVOS															
	DIA DA LIBERDADE															
	TORNEIO "BOCCIA"															
	DANÇA NA ACMA															
	CENTRO RIBEIRAS DE GAIA															
	O INSTITUTO PIAGET DE GAIA															
	FESTIVAL DO TEATRO SENIOR															
	DIA DA MÃE															
	DIA DE SÃO MARTINHO															
	MAGUSTO GISGAIA															
	DIA DA SOLIDARIEDADE															
	DIA DO NÃO FUMADOR															
	DIA DA MULHER															
	Q.TA DA MALAFAIA - GISGAIA															
	DIA MUNDIAL DA DANÇA															
	DIA DA FAMÍLIA															
	DIA DO PIQUENIQUE															
	TEATRO SÁ DA BANDEIRA															
	GISGAIA – MARCHAS SÃO JOÃO															
	CASCATAS															
	COMEMORAR O SÃO JOÃO															
	PASSEIO ANUAL															
	PROJETO "FAÇA VOCÊ MESMO"															
	NOTÍCIAS FALSAS À DISTÂNCIA															
	PROJETO MUDA N'ESCOLA"															
	ROMARIA D'MATOSINHOS															
	PROJETO "ESS"															
	METROPOLITANO DOS AVÓS															
	SEMANA DE PRAIA															
	CAMINHADA NO PARQUE															
	TARDE JUNTO AO RIO															
	CAMINHADA JUNTO AO RIO															
	TARDE NO MONTE															
	DIA DA PAZ															
	FESTA DA BROA															
	NOS JOGOS TRADICIONAIS															
	TARDE DE VERÃO															
	TARDE JUNTO AO MAR															
	MÊS DO IDOSO															
	DIA DOS DIREITOS HUMANOS															
	DIA DA SOLIDARIEDADE															
	CIRCO NO COLISEU DO PORTO															
	MUSEU TEIXEIRA LOPES															
	FESTA DOS REIS															
	DIA DA RÁDIO															
	DIA DA POESIA															
	DIA DA ÁGUA															
	DIA DO TEATRO															



Centro Social Mário Mendes da Costa

IPSS

centro de dia / apoio domiciliário - centro de convívio



JA

Alexandra Veiga

14 de 14

	21	DESISTÊNCIAS
	03	P/INCAPACIDADE ISENTOS DE ENCARGO P/SERVIÇOS ADICIONAIS
APOIO DOMICILIÁRIO	30	CANDIDATURAS
	18	ADMISSÕES
	18	DESISTÊNCIAS
	03	P/INCAPACIDADE ISENTOS DE PAGAMENTO
	03	P/INCAPACIDADE COM MENSALIDADE MÍNIMA (100€)
REUNIÕES	27	ASSUNTOS DIVERSOS
ATENDIMENTOS	18	FAMILIARES DOS UTENTES/CLIENTES
SERVIÇO EXTERNO	19	VISITAR UTENTES/CLIENTES
ENTREVISTAS RH	11	RECURSOS HUMANOS
FORMAÇÕES	07	ESPECÍFICAS e ou CONTÍNUAS
ORGÃOS SOCIAIS	02	ORDINÁRIA - RELATÓRIO DE ACTIVIDADES E CONTAS DE 2020
ASSEMBLEIA GERAL		ORDINÁRIA - PROGRAMA DE ACÇÃO E ORÇAMENTO PARA 2022
	24	REUNIÕES ORDINÁRIAS
DIRECÇÃO	24	REUNIÕES DE COORDENAÇÃO
	06	REUNIÕES EXTERNAS
CONSELHO FISCAL	04	REUNIÕES DE ACOMPANHAMENTO E AVALIAÇÃO

Alexandra Veiga - Coordenação Geral e Técnica

